





# 上北農林水産事務所（農村整備庁舎）外部改修工事

## 設 計 図

図面リスト			
No.	建 築	No.	建 築
1	特記仕様書（1）	10	1・2階 建具リスト
2-1	特記仕様書（2）	11	部分詳細図（1）
2-2	特記仕様書（3）	12	部分詳細図（2）
3	案内図・配置図・仕上表	13	仮設計画図
4	立面図		
5	矩計図（1）		
6	矩計図（2）		
7	矩計図（3）		
8	屋根伏図		
9	軒天伏図		

令和 8年 5月

<div><div>上北農林水産事務所（農村整備庁舎）外部改修工事</div><div>特記仕様書</div></div> <div><div>I. 工事概要</div><div><div>1. 工事場所</div><div>青森県十和田市西二番町10-21</div></div><div><div>2. 敷地面積</div><div>1,628.60㎡</div></div><div><div>3. 工事種目</div><div>1) 事務所 鉄骨造 2階建（地下0階 塔屋0階）<div>延べ面積1,073.05㎡</div></div></div><div><div>4. 工事内容</div><div>1) 庁舎<div>一①. 屋根防水改修を行う。</div><div>一②. 外壁改修を行う。</div><div>一③. 内装改修を行う。</div><div>一④. 建具改修を行う。</div></div></div><div><div>5. 指定部分</div><div><div>・有 対象部分（<div>指定部分工期 年 月 日</div></div><div>○無</div></div></div><div><div>6. 工事範囲</div><div>※「3. 工事種目」すべてを工事範囲とする。<div>・「3. 工事種目」のうち</div><div>下記のとおりとする。</div></div><div>の工事範囲は</div></div></div> <div><div>II. 建築改修工事仕様</div><div><div>(1) 図面及び本特記仕様に記載されていない事項は、国土交通省大臣官房官庁営繕部制定の「公共建築改修工事標準仕様書（建築工事編）令和7年版」（以下「改修標準仕様書」という。）及び「公共建築工事標準仕様書（建築工事編）令和7年版（以下「標準仕様書」という。）によるほか、下記仕様書等のうち、○を付けたものを適用する。<div>○建築工事標準詳細図（令和4年版）（以下「標準詳細図」という。）<div>・公共木造建築工事標準仕様書（令和7年版）<div>・建築物解体工事共通仕様書（令和4年版）</div></div></div><div>(2) 電気設備工事及び機械設備工事を本工事に含む場合は、電気設備工事及び機械設備工事はそれぞれの特記仕様書を適用する。<div>なお、電気設備工事の特記仕様書は（<div>／</div>）図、機械設備工事の特記仕様書は（<div>／</div>）図による。</div></div><div>(3) 本特記仕様書の表記<div>1)項目は、○印の付いたものを適用する。</div><div>2)特記事項は、○印の付いたものを適用する。<div>○印の付かない場合は、※印の付いたものを適用する。</div><div>○印と⊗印の付いた場合は、共に適用する。</div></div><div>3)特記事項に記載の[<div>・</div><div>・</div>]内表示番号は、改修標準仕様書の当該項目、当該図又は当該表を示す。</div><div>4)特記事項に記載の（<div>・</div><div>・</div>）内表示番号は、標準仕様書の当該項目、当該図又は当該表を示す。</div><div>5) 印は、「国等による環境物品等の調達の推進等に関する法律（平成12年法律第100号）」に基づく「環境物品等の調達の推進に関する基本方針（令和8年2月3日変更閣議決定）」に定める特定調達物品における判断の基準（特定調達品目「公共工事」においては表1中の品目ごとの判断の基準）を満たすものを示す。</div></div></div><div><div>章</div><div>項 目</div><div>特 記 事 項</div></div><div><div>①</div><div>各章共通事項</div><div><div>○適用区分</div><div>建築基準法に基づき定まる風圧力及び積雪荷重の算定には次の条件を用いる。<div>○風圧力<div>風速（Vo= 34 m/s）<div>地表面粗度区分（<div>・ I</div><div>・ II</div><div>○III</div><div>・ IV</div>）</div></div><div>・積雪荷重<div>平成12年5月31日建設省告示第1455号における区域別表（<div>・</div><div>・</div>）</div></div></div><div><div>○施工条件</div><div><div>・施工順序<div>(1.3.5) [1.3.5]</div></div><div>（※現場説明書による <div>・</div> 図示 <div>・</div>）</div><div>○工事用車両の駐車場及び資機材の置き場所<div>（○図示 <div>・</div>）</div></div></div><div><div>○環境への配慮</div><div>(1.4.1) [1.4.1]</div><div>1) 建築物内部に使用する材料等は、設計図書に規定する所要の品質及び性能を有すると共に次の①から④を満たすものとする。<div>① 合板、木質系フローリング、構造用パネル、集成材、単板積層材、MDF、パーティクルボード、その他の木質建材、ユリア樹脂板、壁紙、接着剤、保温材、緩衝材、断熱材、塗料、仕上塗材は、アセトアルデヒド及びスチレンを発生しない又は発生が極めて少ない材料で、設計図書に規定する「ホルムアルデヒドの放散量」の区分に応じた材料を使用する。</div><div>② 接着剤及び塗料は、トルエン、キシレン及びエチルベンゼンの含有量が少ない材料を使用する。</div><div>③ 接着剤は、可塑性（フタル酸ジブチル及びフタル酸ジエチルヘキシル等を含有しない難揮発性の可塑性を除く）が添加されていない材料を使用する。</div><div>④ ①の材料を使用して作られた家具、書架、実験台、その他の什器類は、ホルムアルデヒド、アセトアルデヒド及びスチレンを発生しないか、発生が極めて少ない材料を使用したものとする。</div></div></div></div></div><div><div>○材料の品質等</div><div>(1.4.2) [1.4.2]</div><div>1) 本工事に使用する材料は、設計図書に定める品質及び性能の他、通常有すべき品質及び性能を有するものとする。</div><div>2) 備考欄に商品名が記載された材料は、当該商品又は同等品を使用するものとし、同等品を使用する場合は監督職員の承諾を受ける。</div><div>3) 標準仕様書に記載されていない特別な材料の工法については、材料製造所の指定する工法とする。</div><div>4) 本工事に使用する材料のうち、5)に指定する材料の製造業者等は、次の①から⑥の事項を満たすものとし、その証明となる資料（外部機関が発行する証明書の写し等）を監督職員に提出して承諾を受ける。ただし、あらかじめ監督職員の承諾を受けた場合はこの限りでない。<div>①品質及び性能に関する試験データを整備していること。</div><div>②生産施設及び品質の管理を適切に行っていること。</div><div>③安定的な供給が可能であること。</div><div>④法令等で定める許可、認可、認定又は免許を取得していること。</div><div>⑤製造又は施工の実績があり、その信頼性があること。</div><div>⑥販売、保守等の営業体制を整えていること。</div></div><div>5) 製造業者等に関する資料の提出を求める材料<div>床型枠用鋼製デッキプレート、鉄骨柱下無収縮モルタル、無収縮グラウト材、乾式保護材、既調合モルタル（タイル工用）、既調合目地材、ルーフドレン、吸水調整材、錠前類、クロウザ類、自動ドア機構、自閉式上吊り引戸（手動開き式）、重量シャッター、軽量シャッター、オーバーヘッドドア、防水剤、現場発泡断熱材、フリーアクセスフロア、可動間仕切、移動間仕切、トイレブース、天井点検口、床点検口、グレーチング、屋上緑化システム、トップライト、ポリマーセメントモルタル、鑄鉄製ふた</div></div></div><div><div>○石綿含有建材の調査</div><div>[1.5.1]</div><div>調査<div>※石綿含有建材の事前調査<div>工事着手に先立ち、あらかじめ関係法令に基づき、石綿含有建材の事前調査を行う。</div></div><div>貸与資料<div>（○アスベスト関係係材料調査票 <div>○</div>既存図面 <div>・</div>）</div></div><div><div>・分析による石綿含有建材の調査</div><div>分析対象<div>アクチノライト、アモサイト、アンソフィライト、クリソタイル、クロシドライト、トレモライト</div></div><div>分析方法<div><table><tr><td></td><td>定性分析方法</td><td>定量分析方法</td></tr><tr><td>材料名</td><td>JIS A 1481-1または JIS A 1481-2</td><td>JIS A 1481-3、JIS A 1481-4または JIS A 1481-5</td></tr><tr><td></td><td><div>・ 箇所</div><div>・ 箇所</div><div>・ 箇所</div></td><td><div>・ 箇所</div><div>・ 箇所</div><div>・ 箇所</div></td></tr><tr><td>サンプル数</td><td>1箇所あたり3サンプル</td><td></td></tr><tr><td>採取箇所</td><td><div>・ 図示による <div>・</div></div></td><td></td></tr></table></div></div></div></div><div><div>②</div><div>仮設工事</div><div><div>○足場等</div><div><div>・騒音・粉じん等の対策</div><div>[2.1.3]</div><div>・防音パネル</div><div>・防音シート</div><div>防音パネル等を取り付ける足場等の設置範囲<div>・ 図示による <div>・</div></div></div><div><div>[2.2.1] [表 2.2.1]</div><div>「「手すり先行工法等に関するガイドライン」について」（厚生労働省 令和5年12月26日）の「（別紙）手すり先行工法等に関するガイドライン」に基づく足場の設置に当たっては、同ガイドラインの別紙1「手すり先行工法による足場の組立て等の作業に関する基準」における2の（1）手すり据置き方式又は（2）手すり先行専用足場方式により行う。</div><div>外部足場<div>○設置する<div>（設置範囲<div>○工事に必要な範囲 <div>・</div> 図示による <div>・</div>）</div><div>・設置しない</div></div></div><div>防護シート<div>○設置する<div>（設置範囲<div>○工事に必要な範囲 <div>・</div> 図示による <div>・</div>）</div><div>・設置しない</div></div></div><div>内部足場<div>・設置する<div>（※脚立、足場板等 <div>・</div>）</div><div>・設置しない</div></div><div><div>・材料、撤去材等の運搬方法</div><div>種別（<div>・ A種</div><div>・ B種</div><div>・ C種</div><div>・ D種</div><div>・ E種</div>）<div>C種：利用可能なエレベーター<div>（<div>・ 図示による <div>・</div>）</div></div><div>D種：利用可能な階段<div>（<div>・ 図示による <div>・</div>）</div></div></div></div><div>養生方法等<div>[2.3.1]</div><div>○既存部分<div>養生方法（※ビニルシート、合板 <div>・</div>）<div>・既存家具、既存設備等</div><div>養生方法（※ビニルシート等 <div>・</div>）</div><div>・既存ブラインド、カーテン等</div><div>養生方法（<div>・</div> ビニルシート等 <div>・</div>）<div>保管場所（<div>・ 図示による <div>・</div>）</div><div>・固定された備品、机、ロッカー等の移動<div>・ 図示による <div>・</div></div></div><div>既存部分に汚染又は損傷を与えるおそれのある場合は養生を行う。また、万一損傷等を与えた場合は、受注者の責任において速やかに修復等の処置を行う。</div></div></div><div><div>○既存部分の養生</div><div>[2.3.1]</div><div>・仮設間仕切り</div><div>仮設間仕切り及び仮設扉の設置箇所<div>[2.3.2] [表2.3.1]</div><div>・ 図示による <div>・</div></div><div>仮設間仕切りの種別と材質等<table><tr><th>種別</th><th>仕上げ(厚さmm)</th><th>塗装</th><th>充填材</th></tr><tr><td>・ A種</td><td><div>・ せっこうボード種類（<div>・</div>）<div>厚さ（<div>・</div> mm ※9.5mm）</div></div><div>・ 合板材種（<div>・</div>）<div>厚さ（<div>・</div> mm ※9mm）</div></div></td><td><div>・ 無し</div><div>・ 片面</div><div>・</div></td><td>グラスウール厚さ mm</td></tr><tr><td>・ B種</td><td><div>・</div></td><td></td><td></td></tr><tr><td>※C種</td><td>防煙シート</td><td></td><td></td></tr></table></div><div>仮設間仕切りに設ける仮設扉の材質等<table><tr><th>材質</th><th>仕上げ</th><th>塗装</th><th>設置箇所</th></tr><tr><td>※木製</td><td>※合板張り程度</td><td>・ 無し</td><td>・ か所</td></tr><tr><td>・</td><td>・</td><td>・ 片面</td><td>・ 図示による</td></tr></table></div></div></div></div></div></div></div><div data-bbox="65 1961 2902 2032" data-label="Page-Footer"><table><tr><td rowspan="2"><div><div> 株式会社 青 建 設 計</div><div>SEIKEN SEKKEI ARCHITECTS OFFICE</div></div><div>一級 青森県知事登録 第151号 〒033-0037 青森県三沢市松園町3丁目7-18 TEL 0176(53)3881 FAX 0176(52)4356</div></td><td rowspan="2"><div>管理建築士 一級 国土交通大臣登録 第89513号 相場 博</div></td><td>年 月 日</td><td></td><td>部 長</td><td>課 長</td><td>担 当</td><td>工 事 名 称</td><td>上北農林水産事務所（農村整備庁舎）外部改修工事</td><td rowspan="2">No. 1 / 建</td></tr><tr><td>8 . 1 .</td><td></td><td></td><td></td><td></td><td>図 面 名</td><td>特記仕様書（1）</td></tr></table></div></div></div></div></div></div></div></div></div></div></div></div></div></div>		定性分析方法	定量分析方法	材料名	JIS A 1481-1または JIS A 1481-2	JIS A 1481-3、JIS A 1481-4または JIS A 1481-5		<div>・ 箇所</div> <div>・ 箇所</div> <div>・ 箇所</div>	<div>・ 箇所</div> <div>・ 箇所</div> <div>・ 箇所</div>	サンプル数	1箇所あたり3サンプル		採取箇所	<div>・ 図示による <div>・</div></div>		種別	仕上げ(厚さmm)	塗装	充填材	・ A種	<div>・ せっこうボード種類（<div>・</div>）<div>厚さ（<div>・</div> mm ※9.5mm）</div></div> <div>・ 合板材種（<div>・</div>）<div>厚さ（<div>・</div> mm ※9mm）</div></div>	<div>・ 無し</div> <div>・ 片面</div> <div>・</div>	グラスウール厚さ mm	・ B種	<div>・</div>			※C種	防煙シート			材質	仕上げ	塗装	設置箇所	※木製	※合板張り程度	・ 無し	・ か所	・	・	・ 片面	・ 図示による	<div><div> 株式会社 青 建 設 計</div><div>SEIKEN SEKKEI ARCHITECTS OFFICE</div></div> <div>一級 青森県知事登録 第151号 〒033-0037 青森県三沢市松園町3丁目7-18 TEL 0176(53)3881 FAX 0176(52)4356</div>	<div>管理建築士 一級 国土交通大臣登録 第89513号 相場 博</div>	年 月 日		部 長	課 長	担 当	工 事 名 称	上北農林水産事務所（農村整備庁舎）外部改修工事	No. 1 / 建	8 . 1 .					図 面 名	特記仕様書（1）
		定性分析方法	定量分析方法																																																									
	材料名	JIS A 1481-1または JIS A 1481-2	JIS A 1481-3、JIS A 1481-4または JIS A 1481-5																																																									
		<div>・ 箇所</div> <div>・ 箇所</div> <div>・ 箇所</div>	<div>・ 箇所</div> <div>・ 箇所</div> <div>・ 箇所</div>																																																									
	サンプル数	1箇所あたり3サンプル																																																										
	採取箇所	<div>・ 図示による <div>・</div></div>																																																										
	種別	仕上げ(厚さmm)	塗装	充填材																																																								
	・ A種	<div>・ せっこうボード種類（<div>・</div>）<div>厚さ（<div>・</div> mm ※9.5mm）</div></div> <div>・ 合板材種（<div>・</div>）<div>厚さ（<div>・</div> mm ※9mm）</div></div>	<div>・ 無し</div> <div>・ 片面</div> <div>・</div>	グラスウール厚さ mm																																																								
	・ B種	<div>・</div>																																																										
	※C種	防煙シート																																																										
材質	仕上げ	塗装	設置箇所																																																									
※木製	※合板張り程度	・ 無し	・ か所																																																									
・	・	・ 片面	・ 図示による																																																									
<div><div> 株式会社 青 建 設 計</div><div>SEIKEN SEKKEI ARCHITECTS OFFICE</div></div> <div>一級 青森県知事登録 第151号 〒033-0037 青森県三沢市松園町3丁目7-18 TEL 0176(53)3881 FAX 0176(52)4356</div>	<div>管理建築士 一級 国土交通大臣登録 第89513号 相場 博</div>	年 月 日		部 長	課 長	担 当	工 事 名 称	上北農林水産事務所（農村整備庁舎）外部改修工事	No. 1 / 建																																																			
		8 . 1 .					図 面 名	特記仕様書（1）																																																				

③

防水改修工事

・シーリング

シーリング改修工法の種類 [3.1.4] [3.7.2、3、7、8]

・シーリング充填工法  
①シーリング再充填工法  
・拡幅シーリング再充填工法  
・ブリッジ工法  
    ポンドブレーカー張り  
    ・適用する      ・適用しない  
    エッジング材張り  
    ・適用する      ・適用しない

シーリング材の種類、施工箇所  
下表以外は、改修標準仕様書 表3.7.11による。

施工箇所

シーリング材の種類（記号）

仕上げを行わない施工箇所  
①図示による  
・  
シーリング材の目地寸法  
※改修標準仕様書3.7.3(1)による  
①図示による  
・  
接着性試験  
※簡易接着性試験      ・引張接着性試験

⑥

内装改修工事

・タイル張り

伸縮目地の位置 [6.16.2～4]  
床タイル  
※縦、横とも4m以内ごと  
・図示による  
・  
床タイル以外  
・図示による  
・  
伸縮調整目地のシーリング材、目地寸法は改修特記仕様書3章による  
見本焼き  
・行う（施工箇所：      ）      ①行わない  
試験張り  
・行う（範囲、仕様等は図示による）      ①行わない

①セメントモルタルによるタイル（セラミックタイル）張り  
タイルの形状、寸法等

施工箇所	種類	形状/形状(mm)	再生材料の適用	吸水率の区分	うわぐすり	役物	色	耐凍害性	耐滑り性		
			I類	Ⅱ類	Ⅲ類	施す	有	無	標準	有	無
						ゆう					
						う					

④

外壁改修工事

①既存塗膜等の除去、下地処理及び下地調整

①下地調整塗材

①仕上塗材仕上げ

⑦

塗装改修工事

①材料

①下地調整

①素地ごしらえ

①錆止め塗料塗り

①塗装

①石綿含有建材の除去工事

①環境配慮改修工事

①シーリング

①タイル張り

①既存塗膜等の除去、下地処理及び下地調整

①下地調整塗材

①仕上塗材仕上げ

①材料

①下地調整

①素地ごしらえ

①錆止め塗料塗り

①塗装

①石綿含有建材の除去工事

①環境配慮改修工事

①シーリング

①タイル張り

①既存塗膜等の除去、下地処理及び下地調整

①下地調整塗材

①仕上塗材仕上げ

①材料

①下地調整

①素地ごしらえ

①錆止め塗料塗り

①塗装

①石綿含有建材の除去工事

①環境配慮改修工事

青 建 設 計

SEIKEN SEKKEI ARCHITECTS OFFICE

一級 青森県知事登録 第151号  
〒033-0037  
青森県三沢市松園町3丁目7-18  
TEL 0176(53)3881 FAX 0176(52)4356

管理建築士 一級 国土交通大臣登録  
第89513号 相場 博

年 月 日  
8 . 1 .

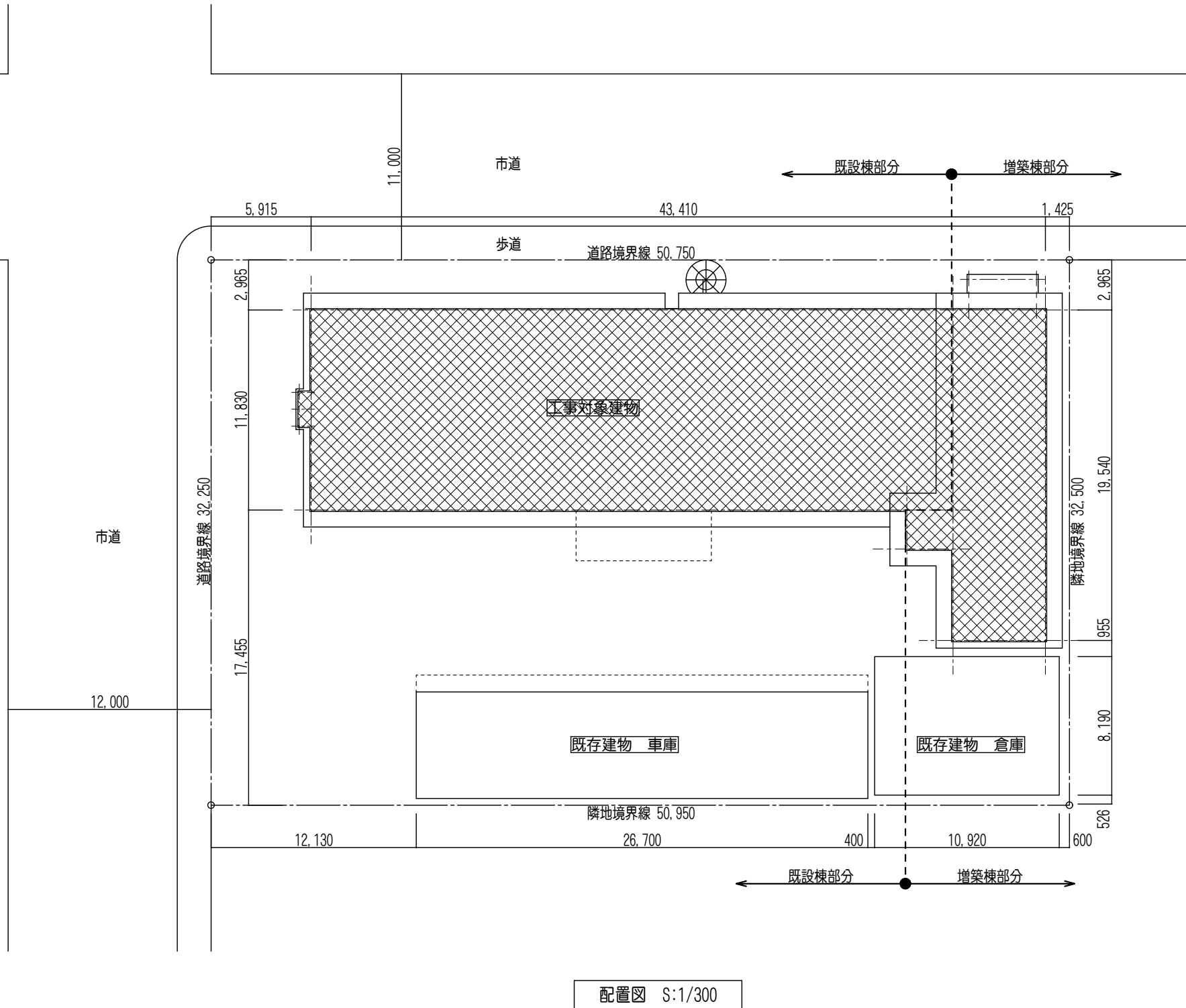
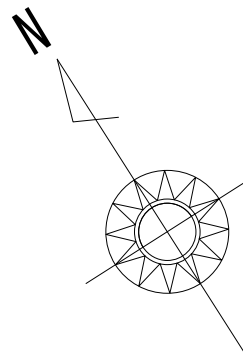
部 長 課 長 担 当

工 事 名 称  
図 面 名

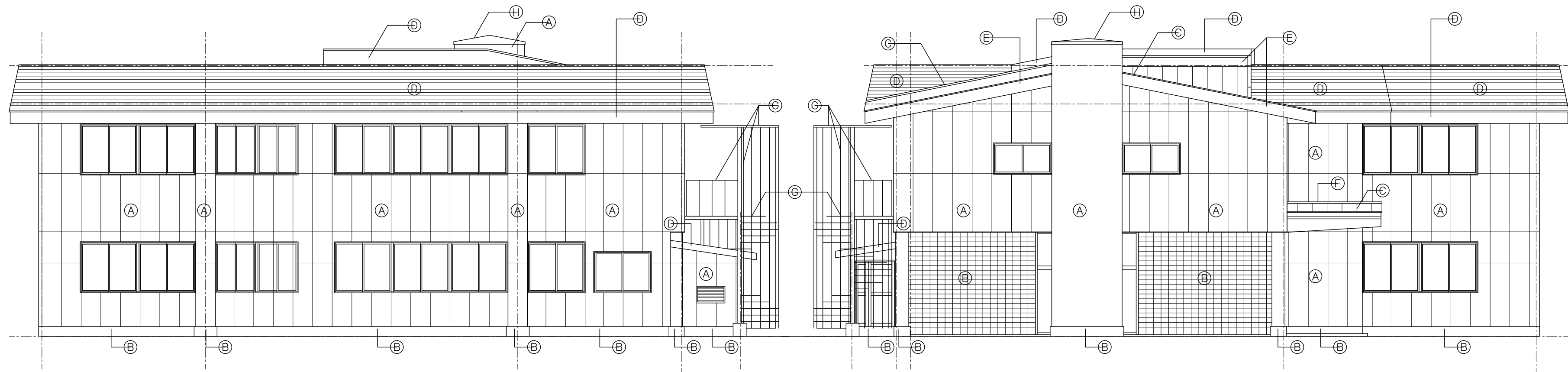
上北農林水産事務所（農村整備庁舎）外部改修工事  
特記仕様書（2）

No . 2-1 / 建

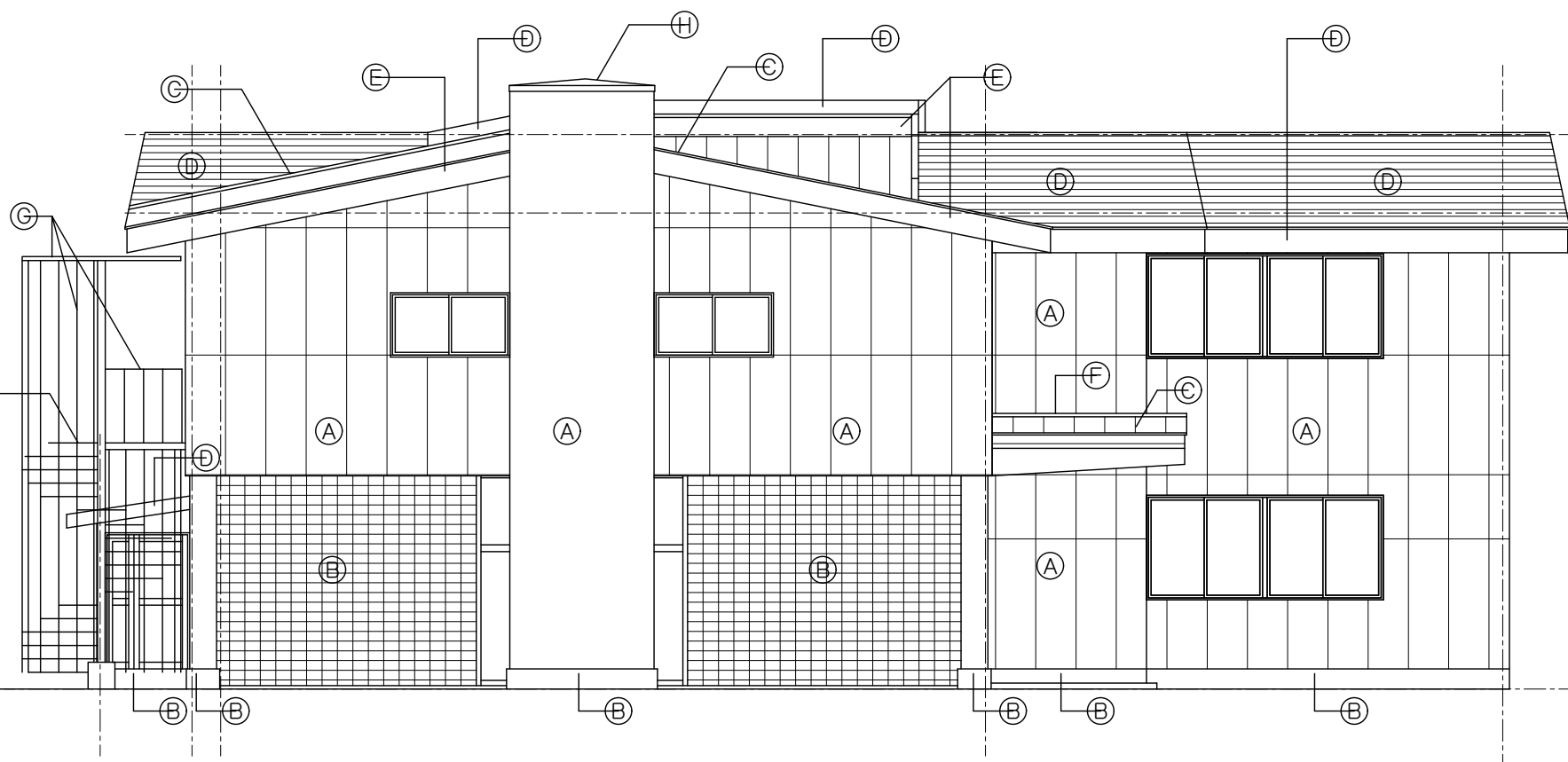
[illegible]



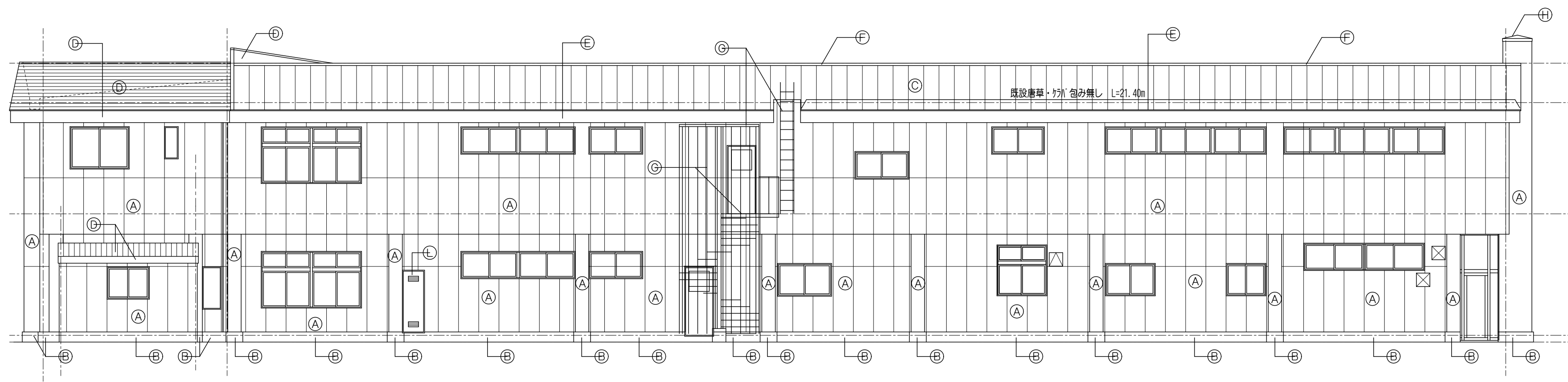
外部仕上表						
屋根	改修前	既設棟	長尺ｶｰ鉄板 t=0.4 立平葺 在来のまま	基礎立上り	改修前	ﾓﾙﾀﾙ薄塗り t=5
		増築棟	ﾌｧ素樹脂銅板 t=0.4 瓦葺葺 在来のまま		改修後	既設ﾓﾙﾀﾙ水洗工法(15MPa)の上、ﾓﾙﾀﾙ薄塗り t=5
	改修後	既設棟	既設屋根材水洗工法(15MPa以下)の上、錆止め塗料塗、ｱｽﾌﾙﾄﾙｰﾌｨﾝｸﾞ 940、ｶﾞﾙﾊﾞﾆｰｽﾞ鋼板 t=0.4	建 具	改修前	ｱﾙﾐ製建具 在来のまま 建具廻りﾅｰﾘﾝｸﾞ 撤去(吹付けﾀｲﾙと一緒にｱｽﾊﾞﾙﾄ含有処分) 一部ｼｰﾘﾝｸﾞ無し
		増築棟	既設屋根材水洗工法(15MPa以下)の上、下地調整(RB種)、D.P塗		改修後	ｱﾙﾐ製建具 在来のまま 建具廻りﾅｰﾘﾝｸﾞ 新設
ﾊﾞﾗﾝｽ	改修前	既設棟笠木	無し	出入り口	改修前	ﾊﾞｰﾁ西側床 床 磁器質ﾀｲﾙ(100×100) 撤去
		増築棟笠木	ﾌｧ素樹脂銅板 t=0.4 在来のまま		改修後	床 磁器質ﾀｲﾙ(100×100) 在来のまま
	改修後	既設棟笠木	無し		改修前	ﾊﾞｰﾁ西側床 床 磁器質ﾀｲﾙ(100×100) 撤去
		増築棟笠木	既設仕上水洗工法(15MPa以下)の上、下地調整(RB種)、D.P塗		改修後	床 磁器質ﾀｲﾙ(100×100) 新設
軒天	改修前	ﾊﾞｰﾁ・西側1階	化粧合板(えんこ) t=14.5 塗装品 撤去	煙突陣笠	改修前	陣笠 PL-3.2 ｸﾞｰﾙ焼付
		その他既設棟	ﾙﾅｷﾞﾌﾞﾙﾙｰﾄ t=4.0 EP 一部 有孔ﾙﾅｷﾞﾌﾞﾙﾙｰﾄ t=4.0 EP 在来のまま 一部撤去		改修後	陣笠 既設陣笠撤去の上、ステンレス板 t=1.5 850×2,200 新設
	改修後	増築棟	硬質木片ﾍｯﾄﾞ板 t=12.0 NAD塗 在来のまま	金物類	改修前	豎 樋 塩ビ管 φ100 在来のまま 支持金物撤去
		増築棟	硬質木片ﾍｯﾄﾞ板 t=12.0の、下地調整(RB種)、NAD塗替え		改修後	外部鉄骨階段・ｸﾞﾗｯﾌﾟ 在来のまま
外壁	改修前	ﾊﾞｰﾁ・西側1階	ALC板 t=50の上、外装平ﾀｲﾙ 在来のまま ※ALC板ﾞﾞﾞﾞ外部ﾀﾞｰﾘﾝｸﾞ 撤去	内 部	改修前・後	豎 樋 塩ビ管 φ100 在来のまま 支持金物新設
	改修後	その他全体壁	ALC板 t=50の上、防水形複層塗材E(ﾌﾞﾗｯﾄﾞ含有)		改修後	外部鉄骨階段・ｸﾞﾗｯﾌﾟ 既設仕上材の上、下地調整(RB種)、D.P塗替
		改修後	水施工法(15MPa以下) ※ALC板ﾞﾞﾞﾞ外部ﾀﾞｰﾘﾝｸﾞ(PU-2) 新設			
		改修後	水施工法(15MPa以下)の上、下地調整材(合成樹脂エマルジョンシーラー)、防水形複層塗材RE(ﾄﾞﾚｯﾂのみ2回)			



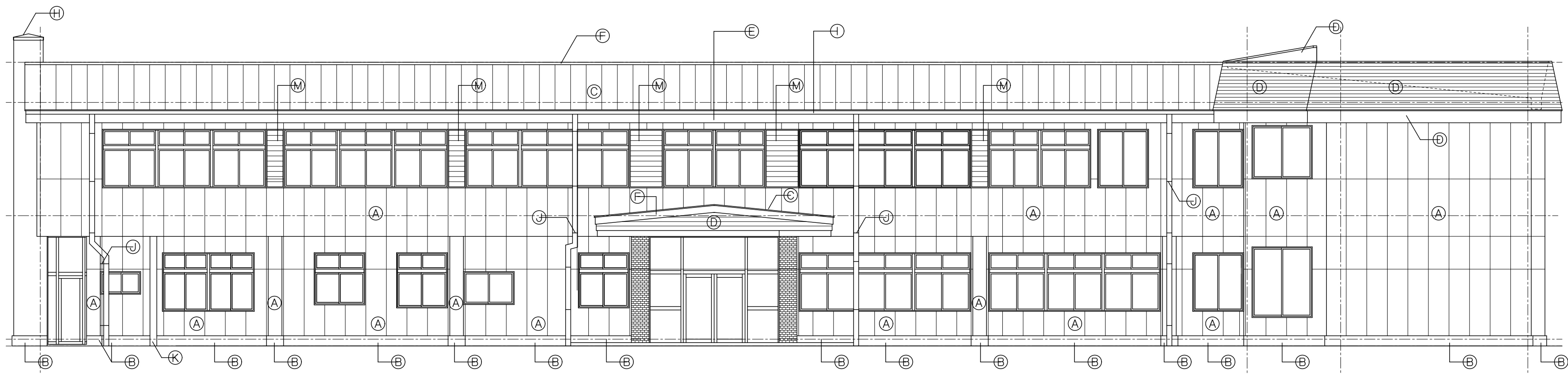
東立面図 1:100



西立面図 1:100



北立面図 1:100



南立面図 1:100

凡 例	
(A)	外壁：既設防水形複層塗材E及び珪砂塗 水洗工法の上、 下地調整材(合成樹脂エポキシ樹脂系) 防水形複層塗材RE (トップコートのみ2回)
(B)	基礎立上り：既設珪砂塗の上、珪砂薄塗り
(C)	既設屋根材水洗工法(15MPa以下)の上、錆止め塗料塗、 アスファルトフィッパ 940、ガルバリウム鋼板 t=0.4 立平置き 新設(カハ工法)新設
(D)	屋根・バルコニー：既設珪砂塗の上、下地調整 (RB種)、 DP塗替
(E)	既設破風・カハ 包みの上、ガルバリウム鋼板 t=0.4 既設唐草包み撤去 (30×30共)の上、ガルバリウム鋼板 t=0.4 (30×30) 新設
(F)	棟包み既設仕上材撤去 (30×150×2)の上、 ガルバリウム鋼板 t=0.4 新設 糸尺350程度 30×150×2 新設
(G)	既設鉄骨階段・タタミ (W400×L4,000×D300 10段)の上、 DP塗替
(H)	陣笠：既設陣笠撤去の上、ステンレス板 t=1.5 850×2,200 新設
(I)	横樋：既設横樋撤去、ガルバリウム鋼板 t=0.35 121φ 新設
(J)	既設堅壁在来のまま 鋼製立パイプ 100φ 支持金物撤去、 ステンレス立パイプ 100φ 支持金物新設 (計 20ヶ所)
(K)	既設スチール製ゲート W=200 在来のまま
(L)	既設鋼製建具、下地調整 (RB種)、DP塗替
(M)	既設縁甲板、下地調整 (RB種)、WP塗替
⊗	既設鋼製アルミ W400×H400×D400 撤去の上 スチール製 W400×H400×D400 新設
⊠	既設鋼製ノド W230×H230×D230 下地調整 (RB種)、DP塗替
特記事項	シーリング 廻りの吹付けタイル (アスベスト含有) の撤去は湿潤しながら シーリングのみ除去する。シーリングごとアスベスト処分とする。 既設ALC板横目地、縦目地3/4トシーリング 撤去、新設する。 シーリングは外壁目地、建具廻り、その他設備取合い部 (計32.14m) とする。 設備関係の配管等は在来のままとし、トップコート2回吹付けとする。 建具廻りシーリング : PS-2 10×10 ALC板横目地 : PS-2 15×15

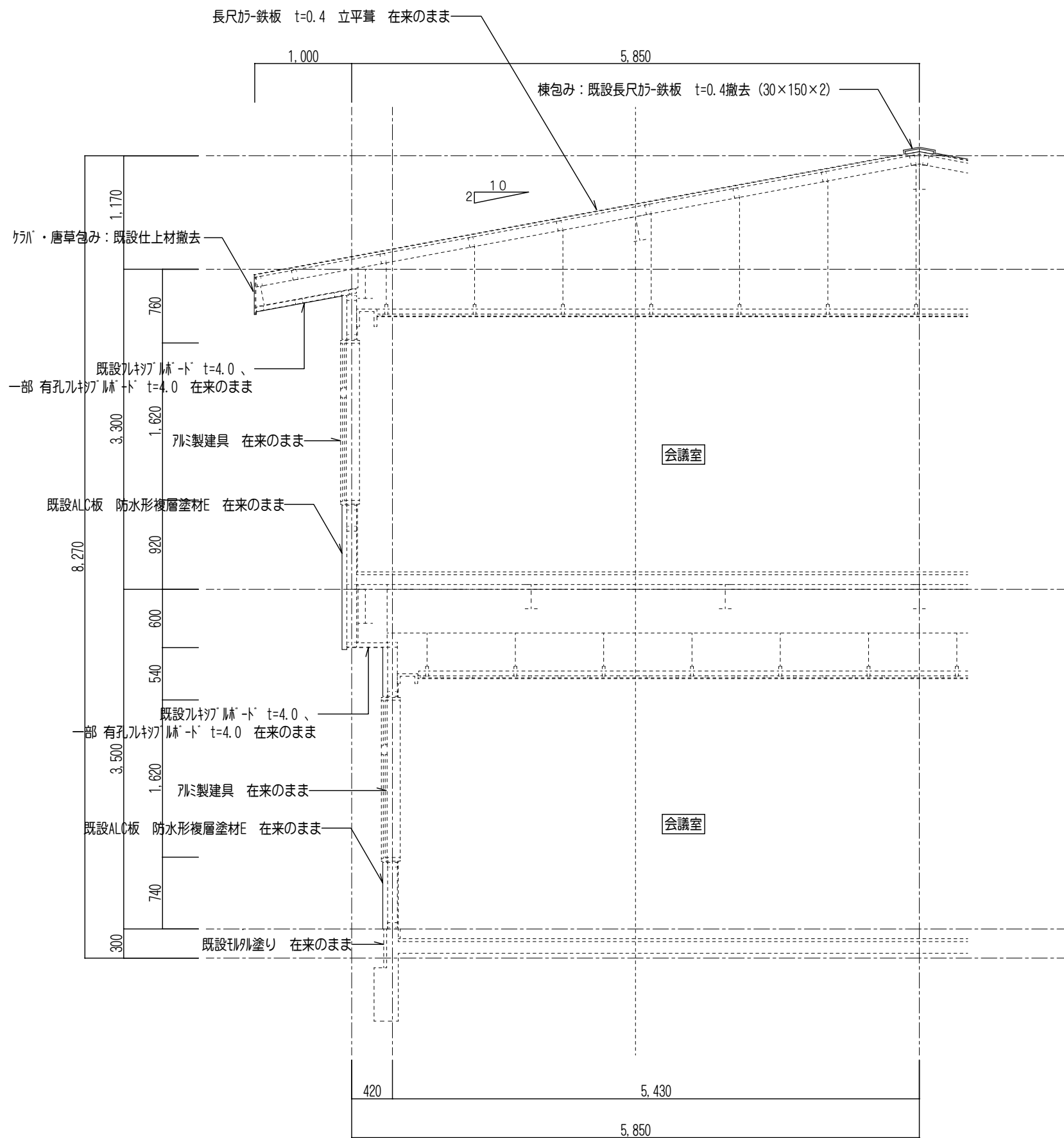
縮尺  
A2 (100%)  
A3 (71%)



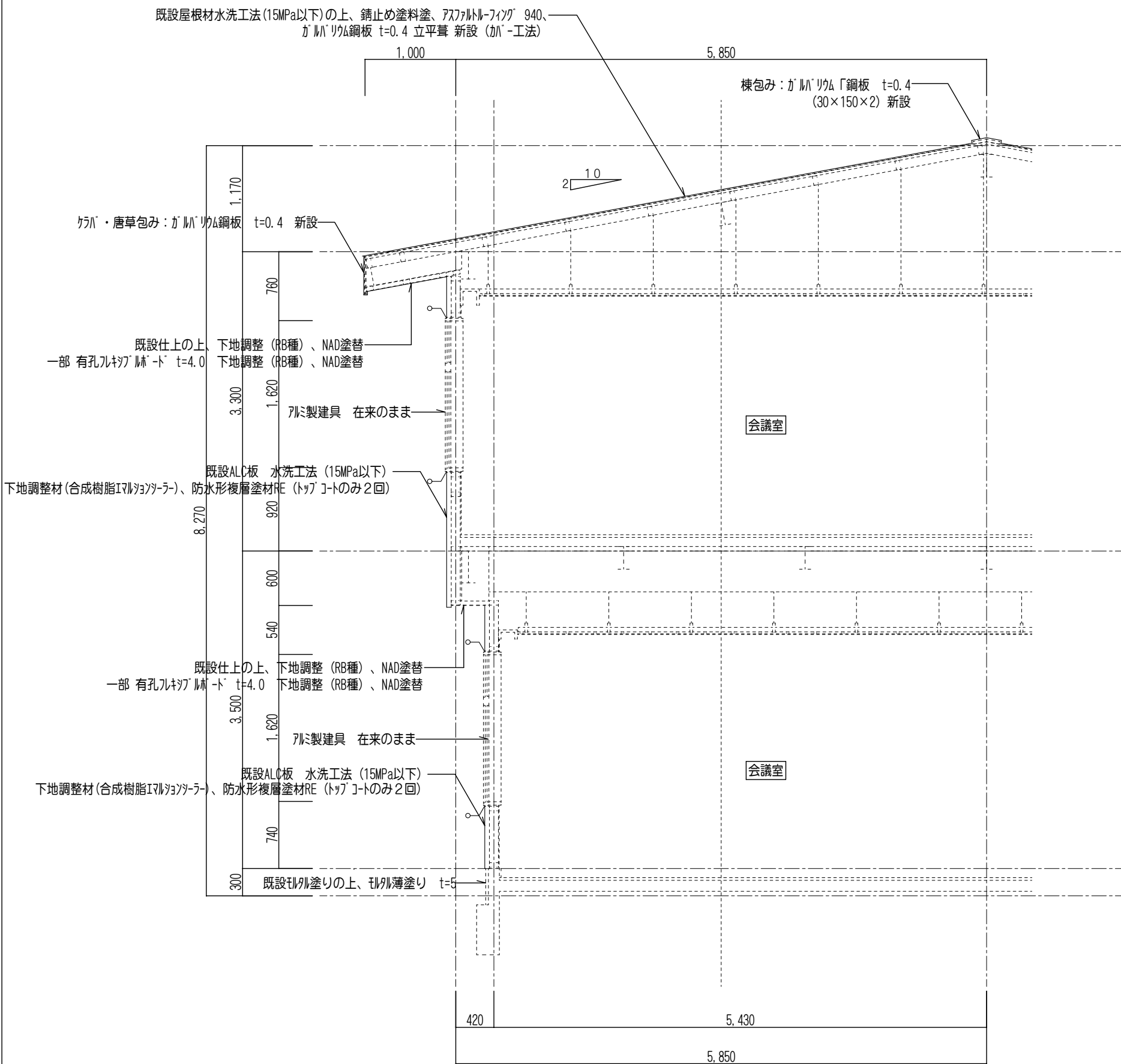
改修前

改修後

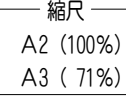
KEY PLAN



a-a 矩計図 1:50



a-a 矩計図 1:50

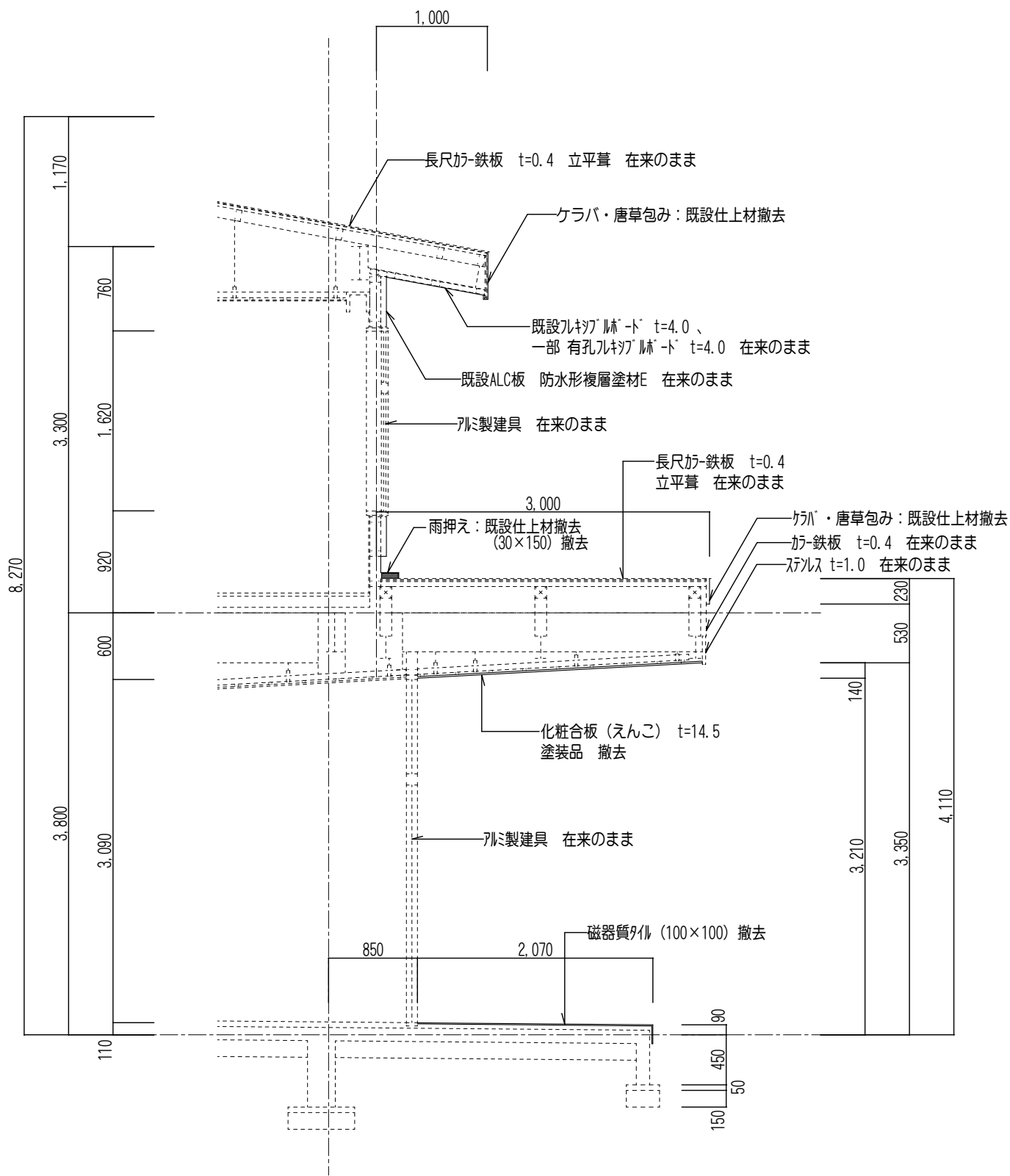




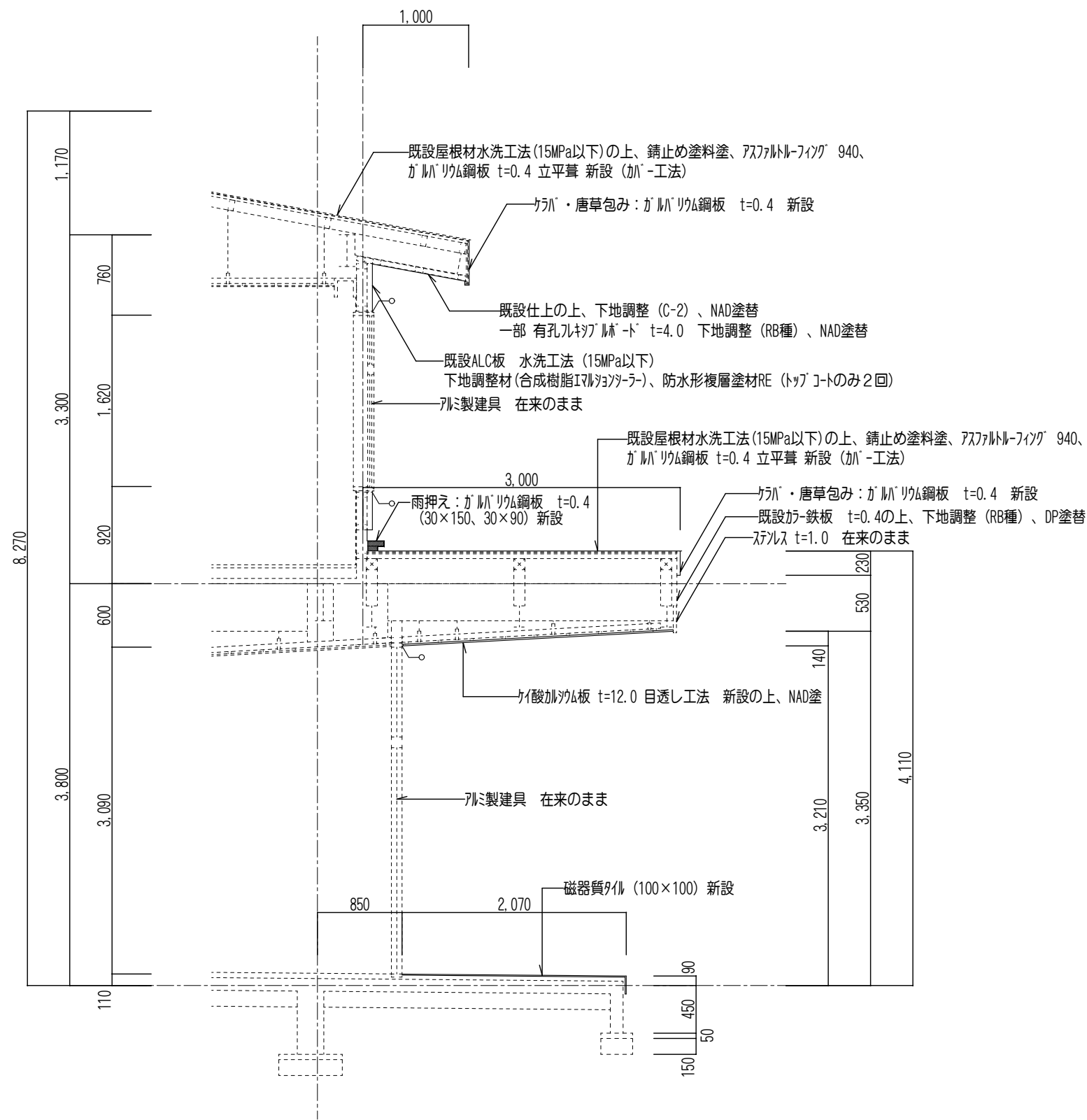
改修前

改修後

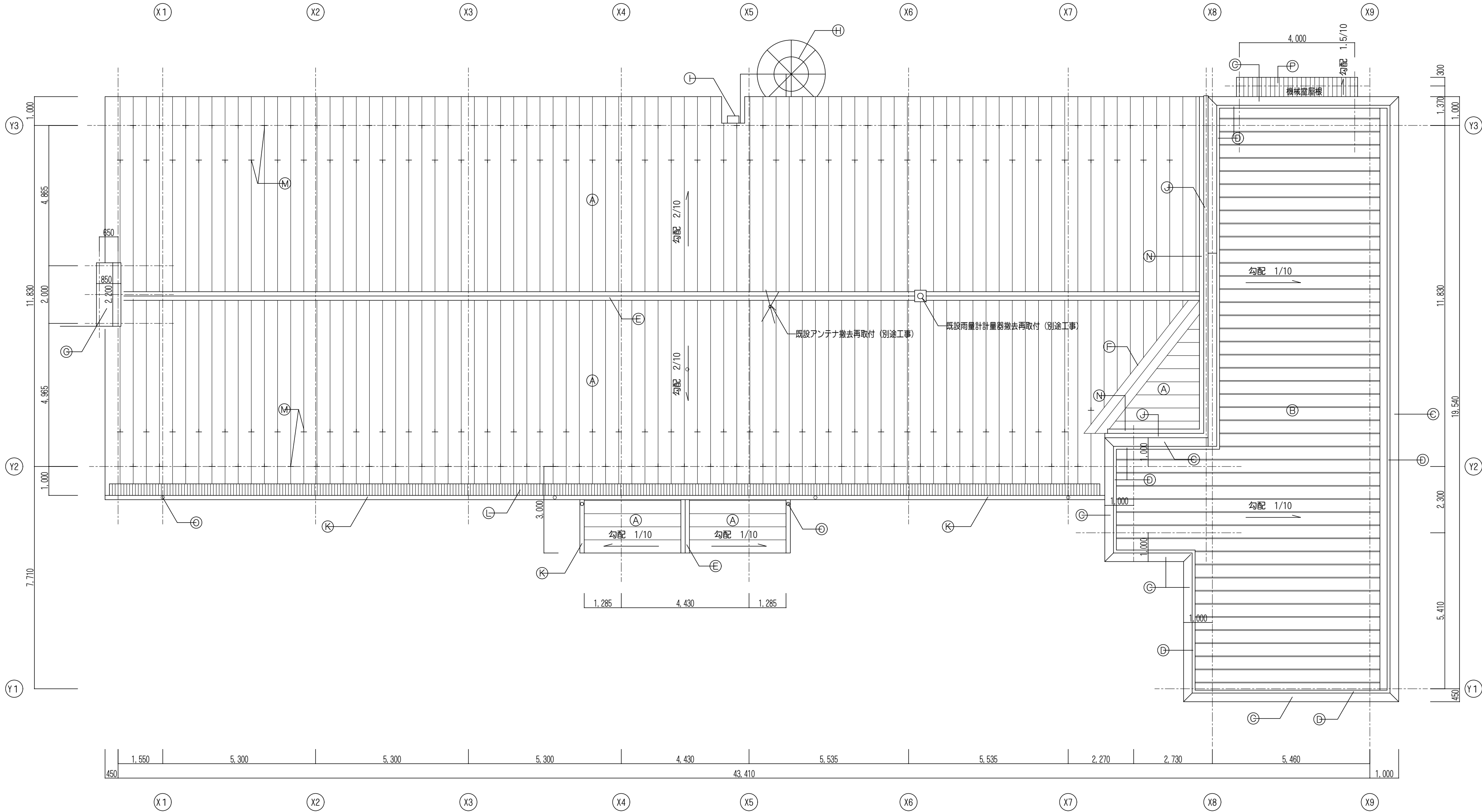
KEY PLAN



c - c 矩計図 1 : 5 0



c - c 矩計図 1 : 5 0



屋根伏図 S:1/100

凡 例					
(A)	屋根：既設長尺が-鉄板 t=0.4 水洗工法 (15MPa以下) 立平葺の上、 錆止め塗料塗、ガルバリウム鋼板 t=0.4 立平葺 新設 (カバー工法)	(F)	谷納め：既設谷納め水洗工法 (15MPa以下) の上、錆止め塗料塗 谷納め：ガルバリウム鋼板 t=0.4 新設 (カバー工法)	(K)	横樋：既設横樋撤去の上、ガルバリウム鋼板 新設 釣り針型樋受金物共
(B)	屋根：既設フッ素樹脂脂鋼板 t=0.4 水洗工法 (15MPa以下) 瓦葺葺の上、 下地調整 (RB種)、DP塗替 既設横樋：下地調整 (RB種)、DP塗替	(G)	陣笠：既設陣笠撤去の上、ステンレス板 t=1.5 850×2,200 新設	(L)	軒先融雪機：既設融雪金物取外しの上、再取付 W=900 38台 (専用金具交換・本体既存再使用)
(C)	パラペット：既設フッ素樹脂脂鋼板 t=0.4 水洗工法 (15MPa以下) 横葺の上、 下地調整 (RB種)、DP塗替	(H)	屋外階段：既設鉄骨屋外階段：下地調整 (RB種)、DP塗替	(M)	雪止め金物：既設雪止め金物撤去の上、新設 ㊦760 チドリ
(D)	パラペット：既設フッ素樹脂脂鋼板 t=0.4 水洗工法 (15MPa以下) の上、下地調整 (RB種)、 DP塗替	(I)	タラップ：既設タラップ 下地調整 (RB種)、DP塗替	(N)	雨押え：既設雨押え撤去の上、新設
(E)	棟包み：既設棟包み撤去の上、ガルバリウム鋼板 t=0.4 新設	(J)	笠木：既設長尺が-鉄板 t=0.4 水洗工法 (15MPa以下) の上、下地調整 (RB種)、DP塗替	(O)	集水器：既設集水器撤去の上、新設

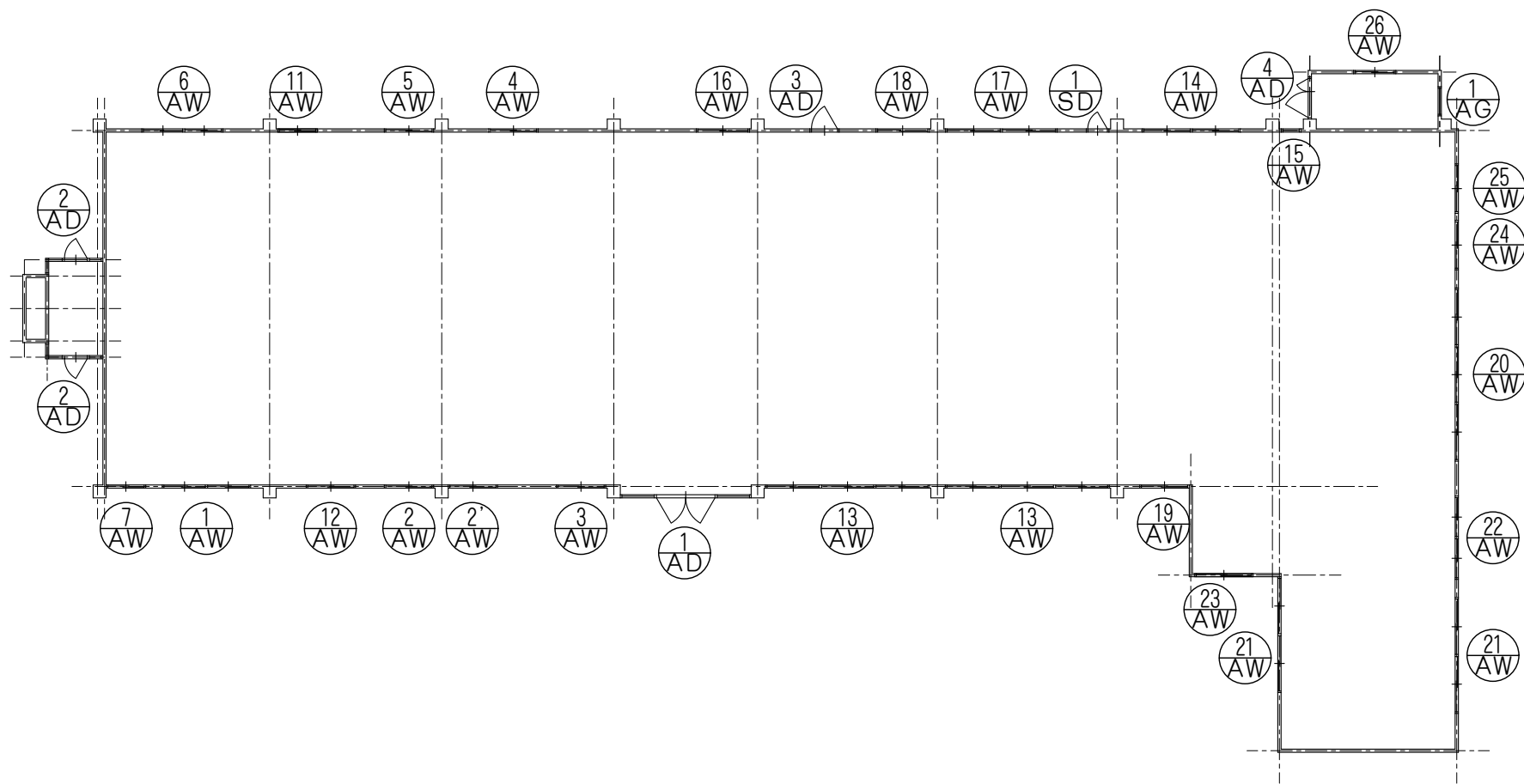
縮尺  
A2 (100%)  
A3 ( 71%)



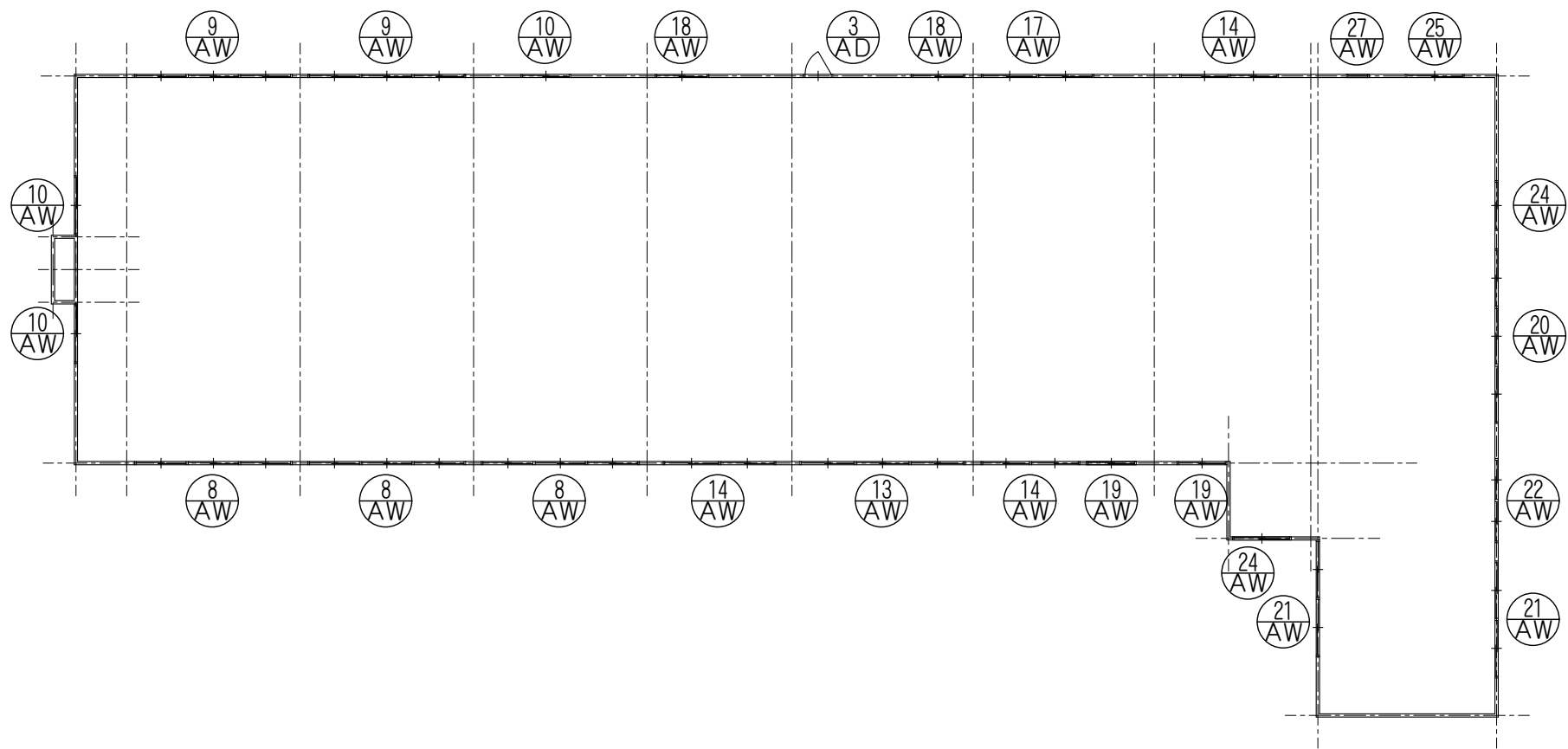
縮尺

A2 (100%)

A3 ( 71%)



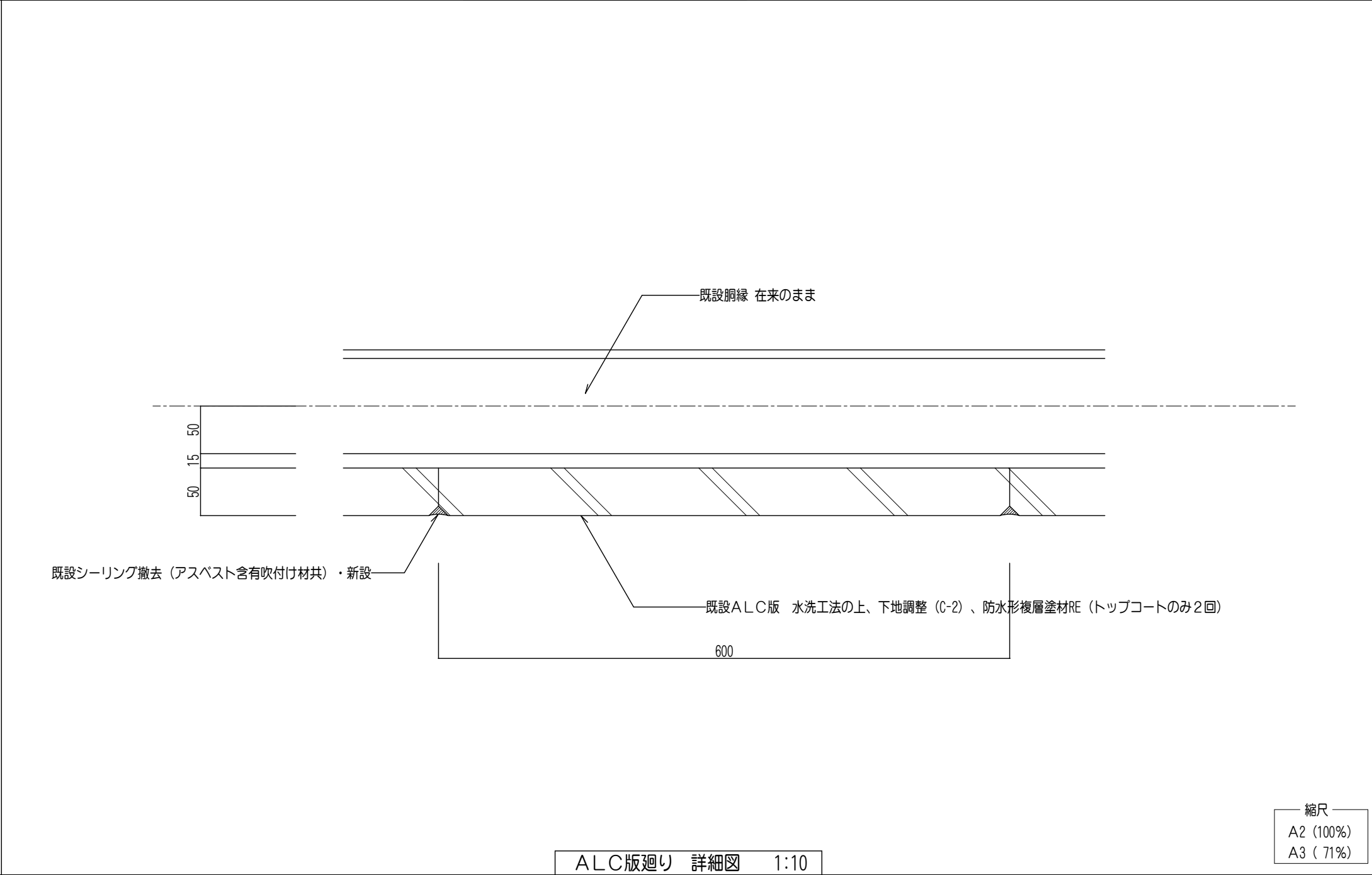
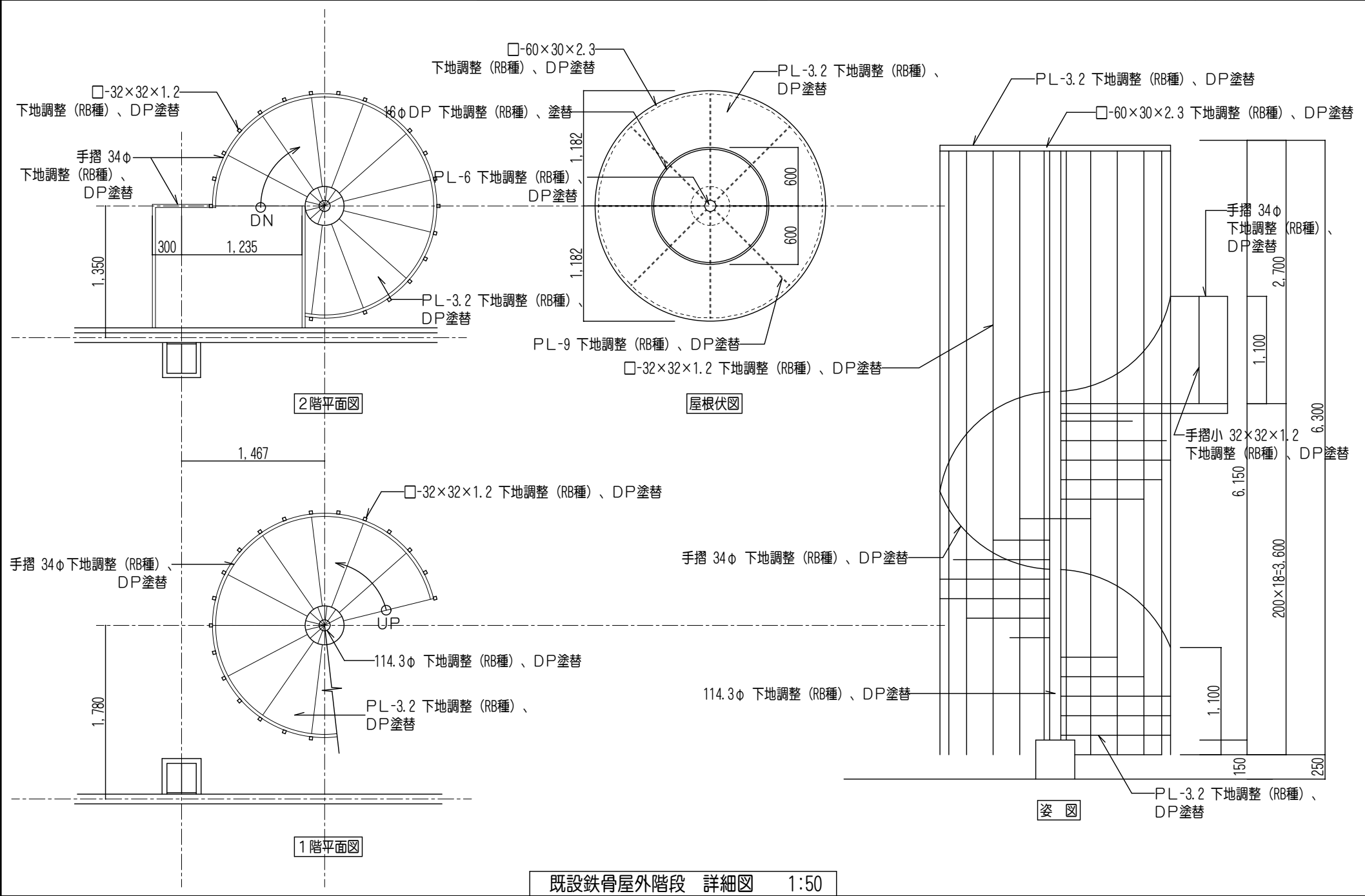
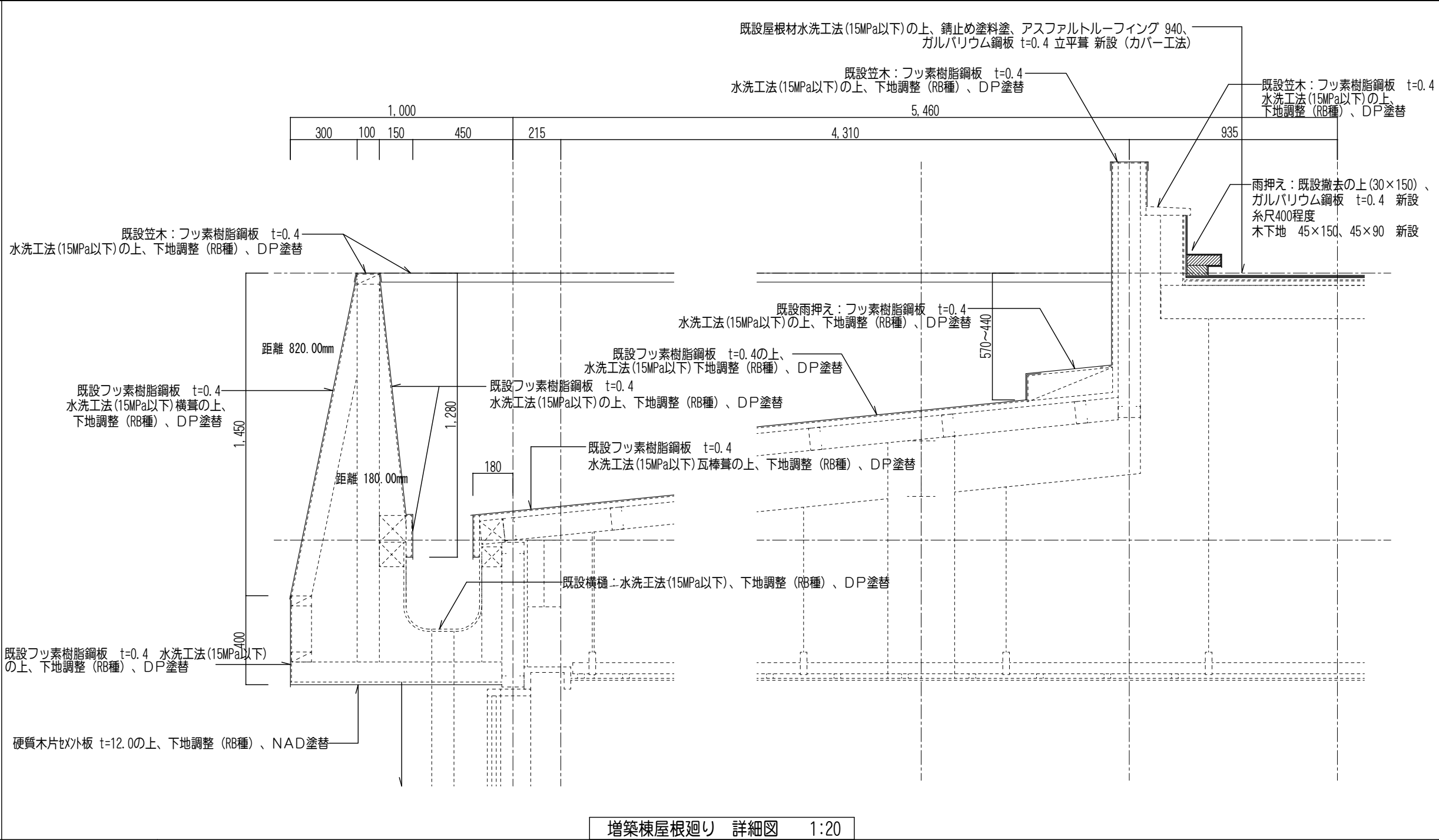
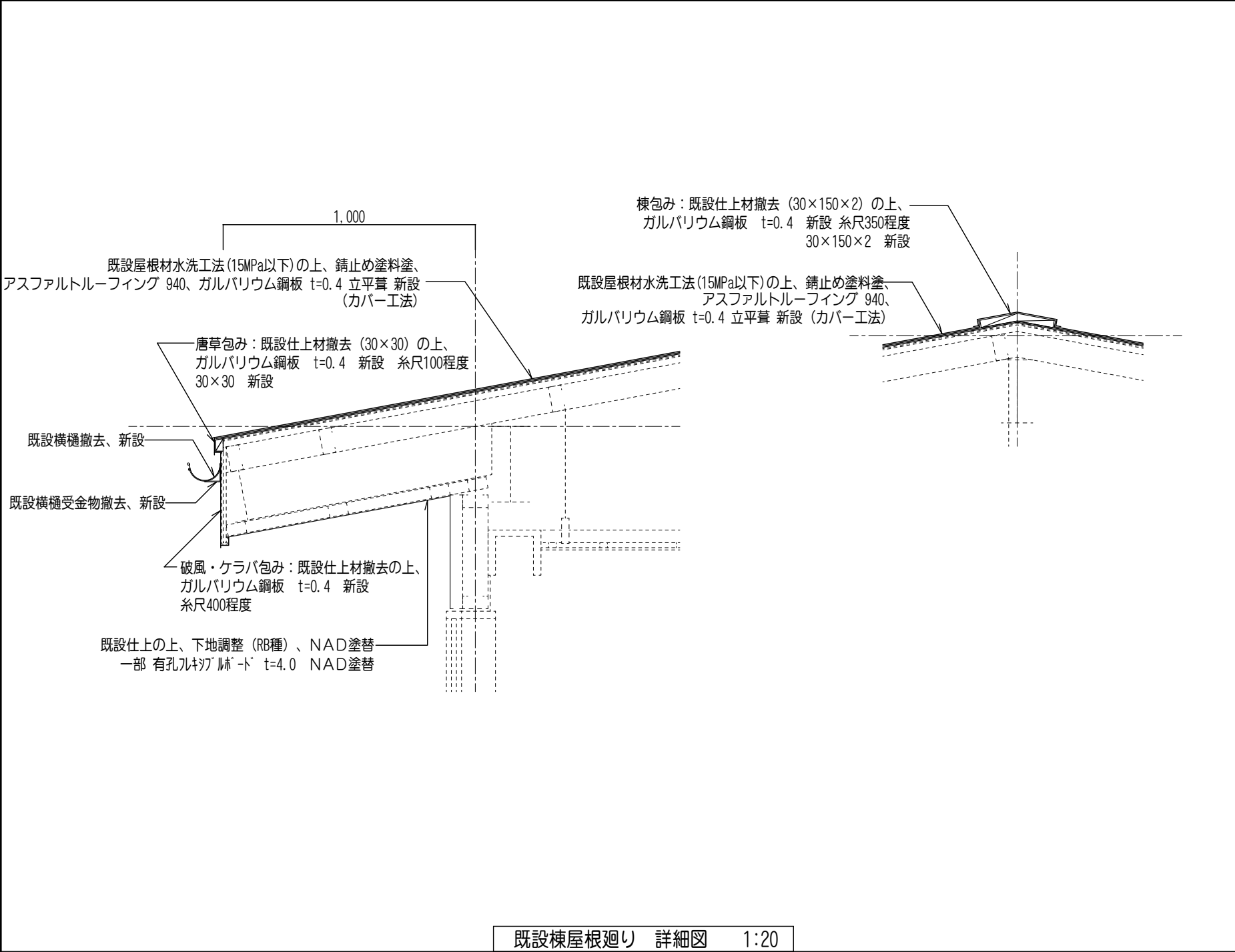
1階建具リスト S:1/200

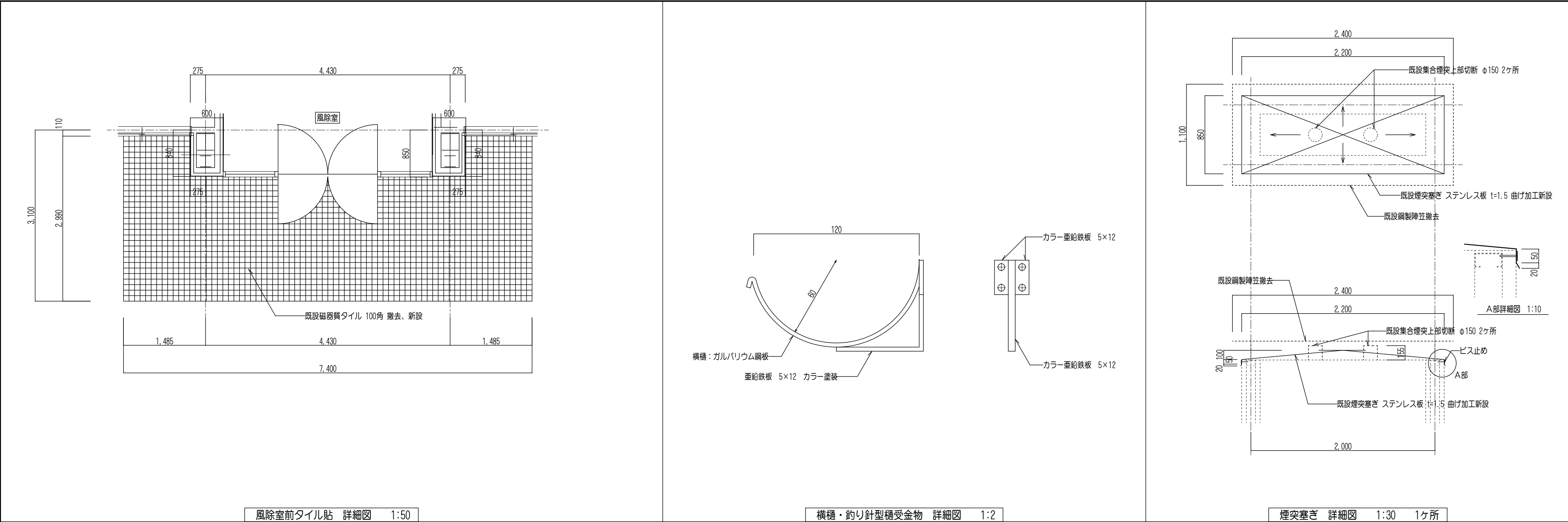


2階建具リスト S:1/200

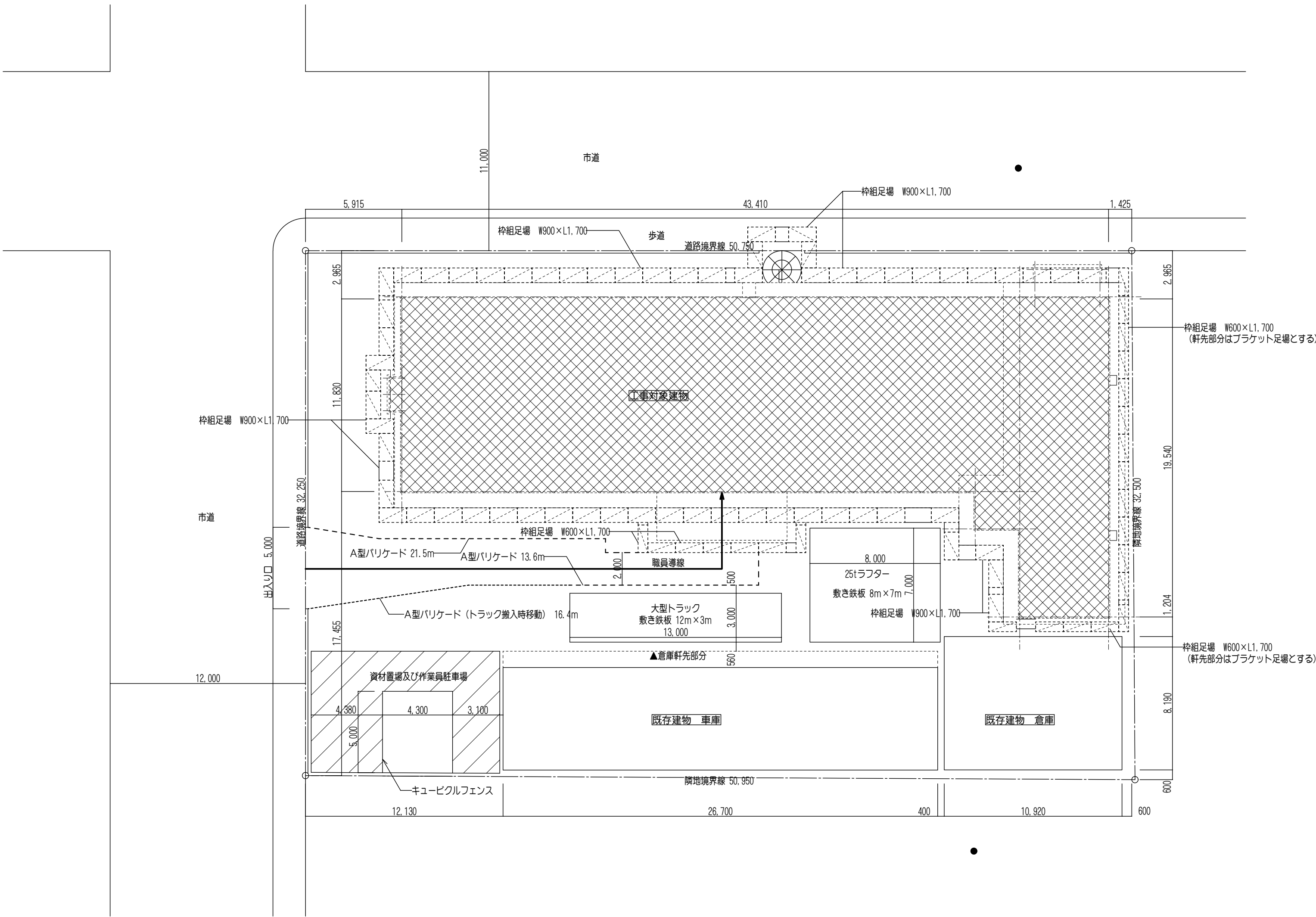
建 具 表 ( 1 階 ・ 2 階 )																	1
符号	形式	寸法 ( W × H )	数量			符号	形式	寸法 ( W × H )	数量			符号	形式	寸法 ( W × H )	数量		
			1階	2階	合計				1階	2階	合計				1階	2階	合計
<div>1AD</div>	外製両開戸+両袖・固定窓	3.710×3.090 = 11.464m <sup>2</sup>	1	—	1	<div>9AW</div>	外製引連窓	4.720×0.750 = 3.540 m <sup>2</sup> (建具廻りサリガ 無し)	—	2	2	<div>22AW</div>	外製引連窓	2.470×1.500 = 3.705 m <sup>2</sup>	1	1	2
<div>2AD</div>	外製片開戸+両袖・固定窓	① 1.400×3.090 = 4.326 m <sup>2</sup> ② 0.720×3.090 = 2.225 m <sup>2</sup> ① + ② = 6.551 m <sup>2</sup>	2	—	2	<div>10AW</div>	外製引連窓	1.720×0.900 = 1.548 m <sup>2</sup> (建具廻りサリガ 無し)	—	3	3	<div>23AW</div>	外製引連窓	1.700×2.000 = 3.400 m <sup>2</sup>	1	—	1
<div>3AD</div>	外製片開戸	0.800×2.000 = 1.600 m <sup>2</sup>	1	1	2	<div>11AW</div>	外製引連窓	1.120×0.900 = 1.008 m <sup>2</sup> (建具廻りサリガ 無し)	1	—	1	<div>24AW</div>	外製引連窓	1.700×1.500 = 2.550 m <sup>2</sup>	2	2	4
<div>4AD</div>	外製両開戸	1.500×2.000 = 3.000 m <sup>2</sup>	1	—	1	<div>12AW</div>	外製引連段窓	1.420×1.460 = 2.073 m <sup>2</sup> (建具廻りサリガ 無し)	1	—	1	<div>25AW</div>	外製引連窓	1.700×1.200 = 2.040 m <sup>2</sup>	1	1	2
<div>1AW</div>	外製引連連段窓	2.620×1.550 = 4.061 m <sup>2</sup> (建具廻りサリガ 無し)	1	—	1	<div>13AW</div>	外製引連段窓	4.950×1.620 = 8.019 m <sup>2</sup>	2	1	3	<div>26AW</div>	外製引連窓	1.200×0.900 = 1.080 m <sup>2</sup>	1	—	1
<div>2AW</div>	外製引連窓	1.420×0.900 = 1.278 m <sup>2</sup> (建具廻りサリガ 無し)	1	—	1	<div>14AW</div>	外製引連段窓	2.920×1.620 = 4.730 m <sup>2</sup>	1	3	4	<div>27AW</div>	外製外倒し窓	0.600×0.900 = 0.540 m <sup>2</sup>	—	1	1
<div>2AW</div>	外製引連段窓	1.420×1.450 = 2.059 m <sup>2</sup> (建具廻りサリガ 無し)	1	—	1	<div>15AW</div>	外製はめ殺し窓	0.500×1.200 = 0.600 m <sup>2</sup>	1	—	1	<div>1AG</div>	外製ガラリ	0.800×0.450 = 0.360 m <sup>2</sup>	1	—	1
<div>3AW</div>	外製引連段窓	1.720×1.550 = 2.666 m <sup>2</sup> (建具廻りサリガ 無し)	1	—	1	<div>16AW</div>	外製引連窓	1.540×0.911 = 1.403 m <sup>2</sup>	1	—	1	<div>1SD</div>	スチール製片開ドア	0.500×1.800 = 0.900 m <sup>2</sup>	1	—	1
<div>4AW</div>	外製引連段窓	1.720×1.450 = 2.494 m <sup>2</sup> (建具廻りサリガ 無し)	1	—	1	<div>17AW</div>	外製引連連窓	3.340×0.760 = 2.538 m <sup>2</sup>	1	1	2						
<div>5AW</div>	外製引連窓	1.420×0.900 = 1.278 m <sup>2</sup> (建具廻りサリガ 無し)	1	—	1	<div>18AW</div>	外製引連窓	1.425×1.650 = 2.351 m <sup>2</sup>	1	2	3						
<div>6AW</div>	外製引連連窓	3.520×0.750 = 2.6540 m <sup>2</sup> (建具廻りサリガ 無し)	1	—	1	<div>19AW</div>	外製引連窓	1.120×1.620 = 1.814 m <sup>2</sup>	1	2	3						
<div>7AW</div>	外製引連窓	1.120×0.600 = 0.672 m <sup>2</sup> (建具廻りサリガ 無し)	1	—	1	<div>20AW</div>	外製引連連窓	5.240×1.500 = 7.860 m <sup>2</sup>	1	1	2						
<div>8AW</div>	外製引連連段窓	4.720×1.650 = 7.788 m <sup>2</sup> (建具廻りサリガ 無し)	—	3	3	<div>21AW</div>	外製引連連窓	3.470×1.500 = 5.205 m <sup>2</sup>	2	2	4						

縮尺  
A2 (100%)  
A3 ( 71%)











凡例

 : 枠組足場 W900×L1,700

 : 枠組足場 W600×L1,700

縮尺  
A2 (100%)  
A3 ( 71%)